



*Livet blir bedre
med inkludering!*

Et knippe medarbeidere i IDEA Kompetanse Jobb & Utvikling
Foto: Astrid Berdal

Innhold

1.0	Konsern-informasjon:	3
1.1	Visjon:.....	3
1.2	Formål:	3
1.3	Forretningsidé:.....	4
1.4	Verdier:	4
2.0	Organisasjon og organisasjonskart Konsern.....	4
2.6	Eiere:	7
2.7	Antall ansatte:.....	7
2.8	Kompetanse:	7
2.9	Lokalisering:	8
2.10	Produkter og tjenester	9
3.0	Rammer og sammenhenger (Kontekst):	10
3.1	Internt:	10
3.2	Eksternt:.....	10
3.3	Interesseparter/Interessenter:	11
3.4	Samarbeidsprinsipper	14
4.0	Sertifiseringer:	14
4.1	Omfanget av Ledelsessystemet (ISO 9001-2015/14001-2015)	15
5.0	SWOT, Strengths (styrker), Weaknesses (svakheter), Opportunities (muligheter), og Threats (trusler)	16
6.0	Helhetlig HMSK Policy:	17
6.1	PDCA hjulet i HMSK-systemet	18
6.2	HELSE	19
6.3	MILJØ.....	20
6.4	SIKKERHET	21
6.5	KVALITET	22
6.6	Internkontroll ihht Internkontrollforskriften §5:	23
7.0	KPI'er (Kritiske Prosess Indikatorer).....	24
8.0	Prosesskart.....	28

Intensjonen med HMSK-håndboken er å beskrive overfor medarbeidere, kunder og leverandører og samarbeidspartnere hvordan man arbeider med HMSK og internkontroll i konsernet.

HMSK-håndboken er et hjelpemiddel og et verktøy for markedsføring av konsernets Helse, miljø, sikkerhet og kvalitetsarbeid. Den kan også være et godt verktøy i anbudssammenheng.

1.0 Konsern-informasjon:

1.1 Visjon:

Samspill skaper resultater

1.2 Formål:

1.2.1. Formål IDEA Kompetanse

Selskapet skal være morselskap i arbeid- og inkluderingskonsernet IDEA Kompetanse. Selskapet skal eie og utvikle selskaper som har til formål å bidra i konsernets arbeids- og inkluderingsvirksomhet. Selskapet skal eie selskap som skal være kvalifisert for arbeidsmarkedstiltak med spesifikke krav, tiltaksarrangør e.l. Selskapet skal forvalte konsernets bygg og produsere fellestjenester for datterselskapene. Selskapet har et ideelt formål og eventuelle overskudd skal reinvesteres i virksomheten for å fremme formålet. Selskapet kan ikke gi utbytte.

1.2.2 Formål IDEA Kompetanse Arbeid & Inkludering

Selskapets formål er å være kvalifisert tilbyder for varig tilrettelagt arbeid og andre arbeidsmarkedstiltak med krav som tiltaksarrangør eller lignende for skjermet sektor. Selskapet skal produsere øvrige arbeids- og inkluderings-tjenester og tjenester beslektet med dette for å møte samfunnets og arbeidslivets behov for arbeidsinkludering, opplæring, kvalifisering og endring. Selskapet har et ideelt formål og eventuelle overskudd skal reinvesteres i virksomheten for å fremme formålet.

1.2.3 Formål IDEA Kompetanse Jobb& Utvikling

Selskapets formål er tilby leveranser knyttet til konkurranseutsatt arbeidsmarkedstiltak og tjenester beslektet med dette for å møte samfunnets og arbeidslivets behov for arbeidsinkludering, opplæring, kvalifisering og endring.

1.2.4 Formål IDEA Plast & Mekanisk

Selskapets formål er å være leverandør av rotasjonsstøpte plastprodukter og plastbaserte systemløsninger, samt mekanisk produksjon. Selskapet skal være en aktiv bidragsyter for å møte samfunnets og arbeidslivets behov for arbeidsinkludering.

1.2.5 Formål IDEA Barnehager

Selskapets formål er å drive barnehager og tjenester med naturlig tilknytning til dette. Selskapet skal være en aktiv bidragsyter for å møte samfunnets og arbeidslivets behov for arbeidsinkludering

1.3 Forretningsidé:

Vi skaper unike verdier gjennom utvikling av menneskelige ressurser - tjenesteyting og produksjon.

1.4 Verdier:

IDEAs kjerneverdier ;

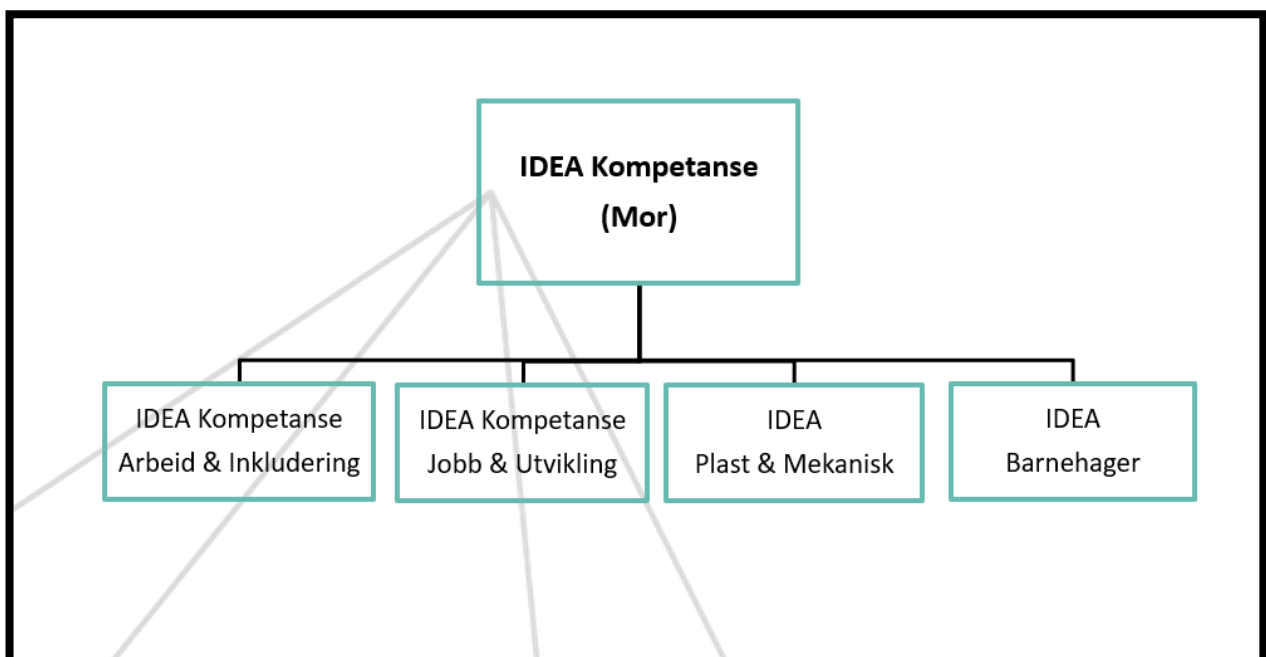
- **I** Inkluderende
- **D** Dynamisk
- **E** Engasjerende
- **A** Attraktiv

[Se verdigrunnlag og Etsiske retningslinjer](#)

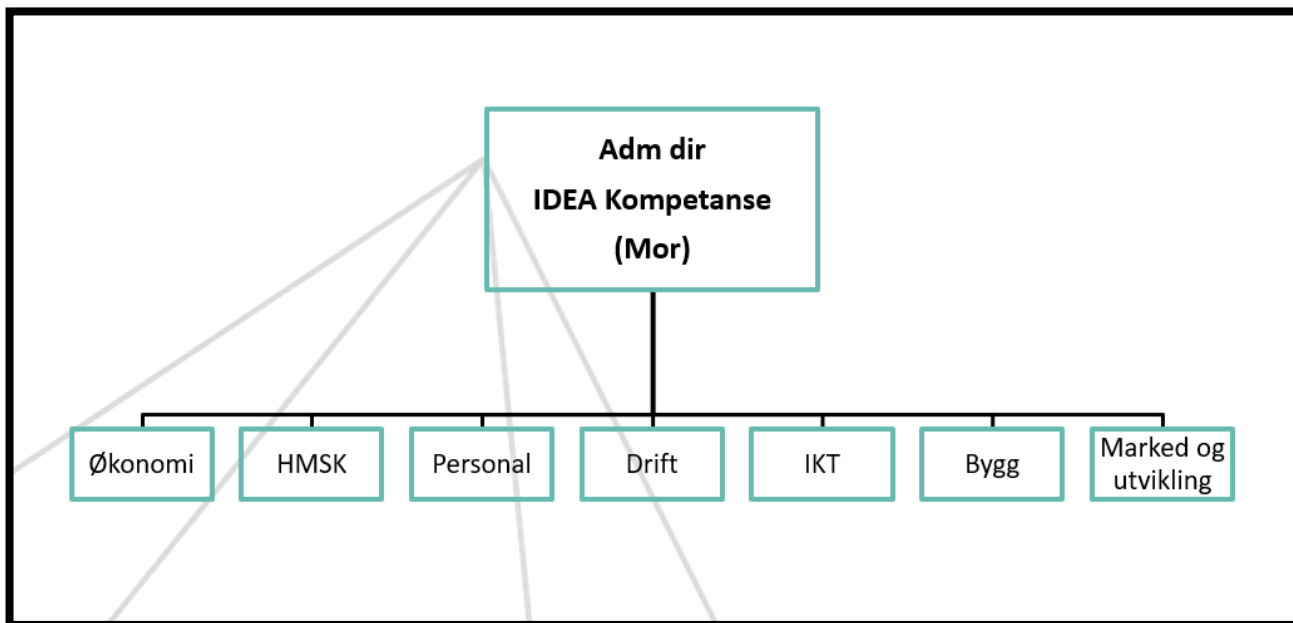


2.0 Organisasjon og organisasjonskart Konsern

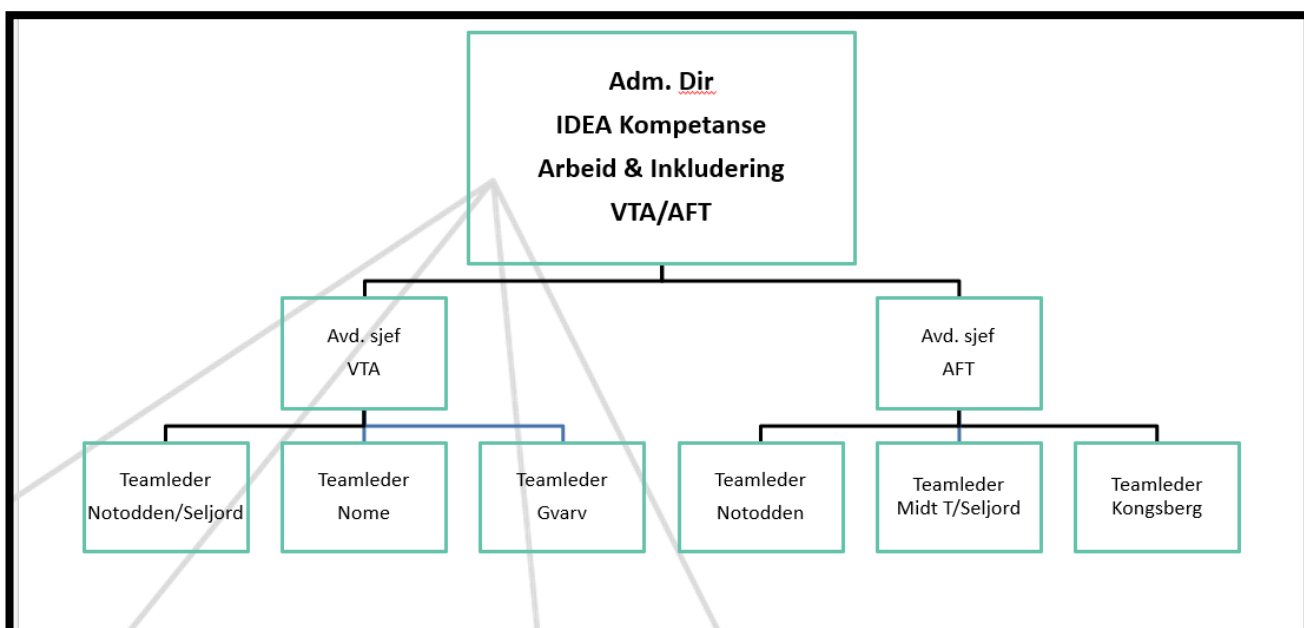
IDEA Kompetanse konsern er organisert i 5 selskaper, mor og 4 døtre. Hvert av selskapene har egne organisasjonskart.



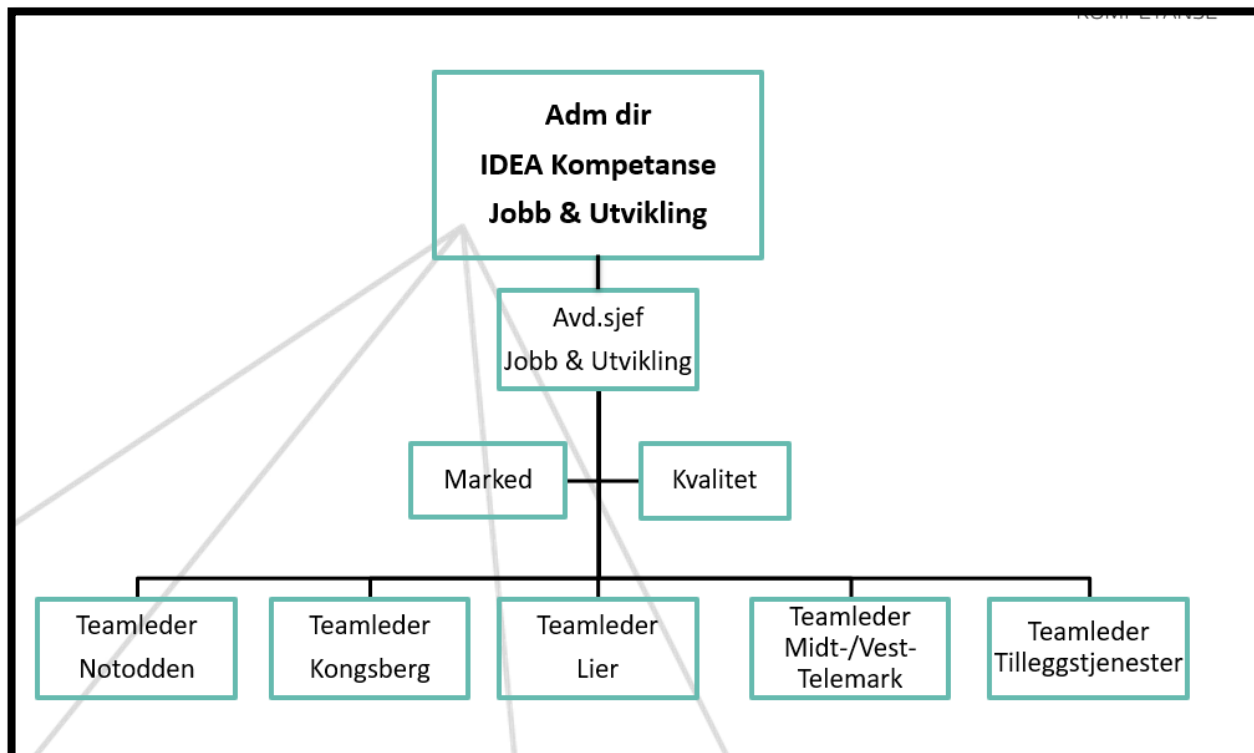
2.1 IDEA Kompetanse (Mor)



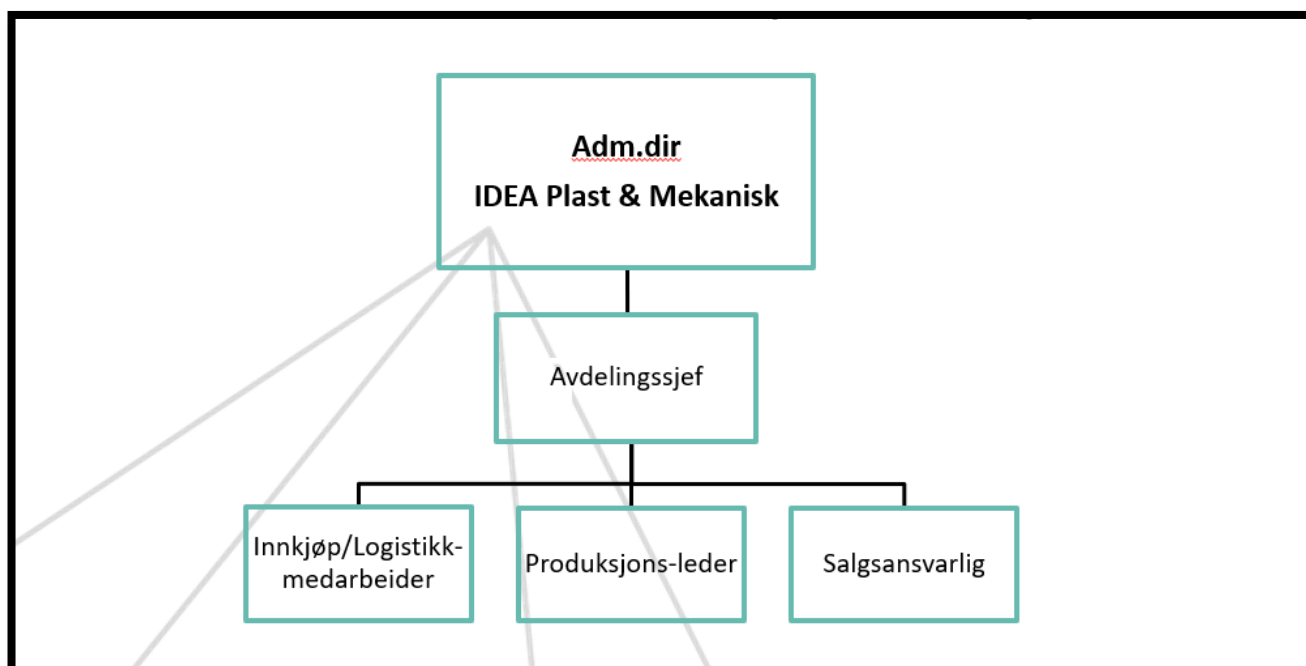
2.2 IDEA Kompetanse Arbeid & Inkludering



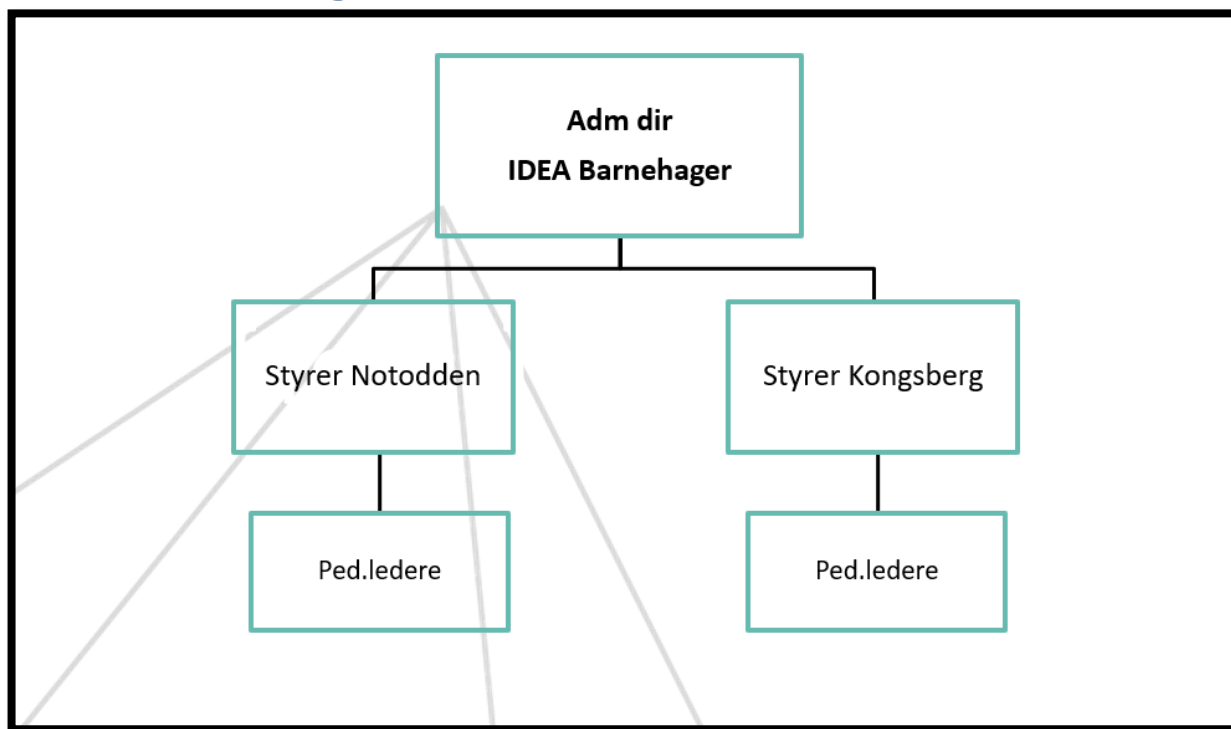
2.3 IDEA Kompetanse Jobb & Utvikling



2.4 IDEA Plast & Mekanisk



2.5 IDEA Barnehager



2.6 Eiere:

100% kommunalt eid aksjeselskap; Notodden kommune 90 % og Nome Kommune 10 %.

2.7 Antall ansatte:

140 registrerte i AA registret

2.8 Kompetanse:

IDEA Kompetanse har ulike kompetansekrav (real og formal) innenfor de ulike forretningsområdene. Det blir lagt stor vekt på kompetanseutvikling i bedriften. Vi har en kompetanseplan som gjennomføres både internt i konsernet, og hos eksternt aktører.

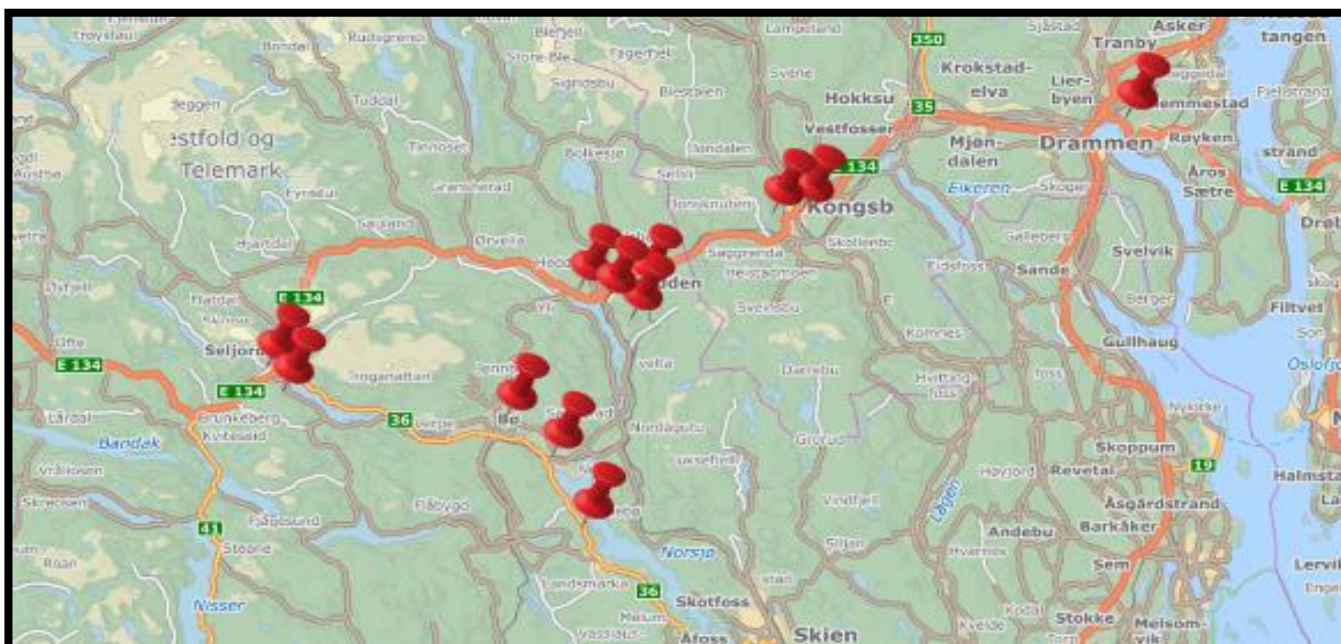
2.9 Lokalisering:

IDEA Kompetanse AS har følgende lokaler:

- Eid bygningsmasse: 10.265 m²
- Leid bygningsmasse: 3873 m²

IDEA Kompetanse konsern, har lokasjoner på følgende steder:

Selskap	Lokasjon	Adresse	Poststed
IDEA Kompetanse AS	HK Notodden (Eid)	Merdeveien 8	3676 Notodden
IDEA Kompetanse A&I/ J&U	Notodden (Eid)	Merdeveien 8	3676 Notodden
IDEA Kompetanse A&I/ J&U	Midt-Telemark (Eid)	Gullbringveien 5	3800 Bø
IDEA Kompetanse A&I/ J&U	Seljord (Leid)	Brøløsvegen 28	3840 Seljord
IDEA Kompetanse A&I/ J&U	Kongsberg (Leid)	Kongensgate 12	3611 Kongsberg
IDEA Kompetanse J&U	Lier (Leid)	Vebjørnsvei 1A	3414 Lier
IDEA Kompetanse A&I	Vekst Notodden (Leid)	Tinnegrendveien 93	3683 Notodden
IDEA Kompetanse A&I	Gvarv (Eid)	Oredalen 13	3810 Gvarv
IDEA Kompetanse A&I	Stasjonen Kafe (Leid)	Heddalsvegen 11,	3674 Notodden
IDEA Kompetanse A&I	Rokk Kafe (Eid)	Vekanvegen 4	3840 Seljord
IDEA Kompetanse A&I	Nome (Eid)	Dagsrudgata 22	3825 Lunde
IDEA Plast & Mekanisk	Notodden (Eid)	Merdeveien 8	3676 Notodden
IDEA Barnehager	Kongsberg (Leid)	Svartåsveien 16	3615 Kongsberg
IDEA Barnehager	Notodden (Eid)	Høgåstunet 1	3672 Notodden



2.10 Produkter og tjenester

IDEA konsernet leverer produkter og tjenester innenfor følgende bransjer:

- Arbeid og inkludering
- Opplæring og kvalifisering
- Kompetansepartner til bedriftsmarkedet
- Rådgivningstjenester til private
- Dagsenter
- Lærlinger og lærekandidater
- Design og Utvikling
- Plast og mekanisk
- Vaskeri
- Næringsmiddel
- Transport
- Trevirke
- Industri
- Kafè
- Barnehage
- Utleie av kompetanse
- Utleie av lokaler



Tom Stenersen, IDEA Plast& Mekanisk
Foto: Per Ivar Bye

3.0 Rammer og sammenhenger (Kontekst):

IDEA Kompetanse er en tjenesteleverandør innenfor Arbeid og Inkludering der hovedfokuset dreier seg om å arbeidsformidle personer på oppdrag fra NAV. IDEA Kompetanse eies 90% av Notodden Kommune og 10% av Nome Kommune.

Konsernet har gode kvalifiseringsarenaer og er en profesjonell leverandør av tjeneste- og produksjonsleveranser til ulike industri. Kompetanseutvikling og innovasjon er noen av IDEA Kompetanse sine viktigste konkurransefortrinn sammen med konsernets utvalgte samarbeidspartnere.

IDEA er et komplekst konsern, med mange ulike produksjoner og lokasjoner. Dette stiller krav til hvordan konsernet kommuniserer, formidler og samarbeider internt og eksternt.

3.1 Internt:

IDEAs mangfoldige arenaer og tallrike lokasjoner, fordrer tydelige rammer for hva som skal kommuniseres til hvem og når, samt gode kanaler for tilbakemeldinger fra jobbsøkere og ansatte. Konsernet har et skybasert IT-system, og bruker Simployer som HR-system.

Konsernet har utarbeidet et informasjonsstyringssystem som setter rammer for både intern kommunikasjon, kommunikasjon på sosiale medier og annen eksternt deling.

IDEA konsernet bruker kvalitetssystemet Compilo for å håndtere tilbakemeldinger og avvik fra interne og eksterne kunder.

3.2 Eksternt:

Politiske føringer har ført til store endringer på arbeidsmarkedsområdet de siste årene. Trendene går mot at NAV skal gjøre mer selv, og flere tjenester blir konkurranseutsatt. Dette fordrer at IDEA kompetanse leverer god kvalitet på sine tjenester, bedre enn resultatkrav.

Av den grunn har det vært nødvendig med tydelig strategi, særlig i forhold til hvilke samarbeidspartnere som er viktige for IDEA Kompetanse og de juridiske forholdene rundt det.

Overvåking og gjennomgang av informasjon, skal tas hånd om ved tilbakemelding fra kunder, samarbeidspartnere, møter med NAV og ledelsens gjennomgang (LG)

3.3 Interesseparter/Interessenter:

IDEA Kompetanse er opptatt av å ha et godt samspill med sine partnere.

Under har vi delt opp i interne og eksterne samarbeidspartnere.

3.3.1 Interesseparter/Interessenter IDEA Kompetanse

Interessenter internt	Interessenter eksternt
<ul style="list-style-type: none">• Styret• Eiere:<ul style="list-style-type: none">• Notodden kommune,• Nome kommune• Datterselskapene• Ansatte• Tillitsvalgte• Verneombud• Jobbsøkere• Pårørende	<ul style="list-style-type: none">• Eiere• Befolkningen i eierkommunene• Kommuner, fylkeskommuner• Politikere• Næringsliv• Kunder• Leverandører• NAV• Naboer• Offentlige myndigheter• Långivere• Bransjeforeningen• Konkurrenter• Media• Frivillige organisasjoner• Øvrige samarbeidspartnere

Som et eksempel på samspill med eksterne, kan vi nevne det gode naboskapet vi har med Notodden Brannvesen (NB). Industrivernet i IDEA Kompetanse er hjemlet i [sivilbeskyttelsesloven](#) og [forskrift om industrivern](#). Industrivernet er industriens egen beredskap som raskt kan håndtere branntilløp, personskader og lekkasjer av gass og farlige kjemikalier før nødetatene kommer. Lovverket pålegger industrivernet og øve, og i denne forbindelse har IDEA inngått et samarbeid med NB. NB trener/øver med industrivernet flere ganger pr.år. Som gjengjeld stiller Industrivernet opp for NB når det er behov for ekstra mannskap. På tross av reduksjon/endring i avdelingsstruktur og leietakere har vi klart å opprettholde industrivernet, nå i tett samarbeid med Telemark Technology AS. NB stiller med kompetanse og ressurser ved utvikling av HMS-kurs i IDEA sin læringsplattform AI-Læring.

3.3.2 Interesseparter/Interessenter Arbeid & Inkludering

Interessenter internt	Interessenter eksternt
<ul style="list-style-type: none">• Ansatte• Arbeidssøkere• Arbeidstakere• Pårørende/verger• Eiere:<ul style="list-style-type: none">• Notodden kommune,• Nome kommune• Styret• Utleiere/byggeiere	<ul style="list-style-type: none">• IDEA Kompetanse AS og de ulike datterselskapene.• NAV• Kommuner• Leverandører av produkter og tjenester (eks IT)• Kunder• Politikere

3.3.3 Interesseparter/Interessenter Jobb & Utvikling

Interessenter internt	Interessenter eksternt
<ul style="list-style-type: none">• Ansatte• Eiere<ul style="list-style-type: none">• Notodden kommune,• Nome kommune• Morselskap• Søsterselskapene• Styret• Tillitsvalgte/verneombud• Deltakere/jobbsøkere• LO/NHO	<ul style="list-style-type: none">• NAV• IT-leverandører• Renholdsleverandører• Renovasjon• Byggeiere• Næringslivet• Samarbeidsbedrifter• Underleverandører• Interesseorganisasjoner• Bedriftshelsetjenesten• Opplæringsinstitusjoner• Media• Politikere• Bransjeforeningen• LO/NHO• Brannvesenet• Politi• Helsevesenet• Kommunene• Fylkeskommunene

3.3.4 Interesseparter/Interessenter Plast & Mekanisk

Interessenter internt	Interessenter eksternt
<ul style="list-style-type: none">• Ansatte• Pårørende• Daglig leder• Tillitsvalgte/ verneombud• Styret• Eiere<ul style="list-style-type: none">○ Notodden kommune,○ Nome kommune	<ul style="list-style-type: none">• Fellestjenester/ Mor-selskap• Andre selskaper i konsernet• Kunder• Leverandører• Samarbeidspartnere• Eiere• Lokalbefolkning• Konkurrenter• Nabobedrifter (produksjon)• Notodden renovasjon• NAV• Kommuner, Fylkeskommunen• VGS• Myndigheter• Media

3.3.5 Interesseparter/Interessenter Barnehager

Interessenter internt	Interessenter eksternt
<ul style="list-style-type: none">• Foresatte i barnehagen• Barna i barnehagen• Ansatte i barnehagen• Avdelingene i barnehageselskapet• Administrerende direktør• HMSK Leder i IDEA• Admistrasjonssjef• Eiere<ul style="list-style-type: none">○ Notodden kommune,○ Nome kommune	<ul style="list-style-type: none">• A & I• USN• VG skoler• Barneskoler i kommunen• Fylkesopplæringen• Kommunen v/ oppvekstkontoret, helsestasjon, PPT, barnevern• Nye kunder• Andre barnehager• Jobbsøkere• Barnefamilier i nærområdet• UDIR• PBL sentralt og PBL lokallag• Studenter ved relevante utdanningsinstitusjoner• Leverandører av varer og tjenester• Bedriftshelsetjenesten

3.4 Samarbeidsprinsipper

IDEA er opptatt av partssamarbeid, og har gjennomført flere samarbeidsprosjekter sammen med Hovedorganisasjonens Fellestilltak (HF). Vi har bl.a hatt fokus på samarbeidsprinsipper, og på tvers av roller og avdelinger kommet fram til 8 samarbeidsprinsipper som vi ønsker skal være førende for samarbeidet internt og eksternt

De 8 samarbeidsprinsippene er:

- Transparent
- Raus
- Ærlig
- Tydelig
- Inkluderende
- Innovativ
- Dynamisk
- Handlekraftig

4.0 Sertifiseringer:



4.1 Omfanget av Ledelsessystemet (ISO 9001-2015/14001-2015)

Ledelsessystemet i IDEA konsernet gjelder følgende selskaper:

- IDEA Kompetanse AS
- IDEA Kompetanse Arbeid og Inkludering AS
- IDEA Kompetanse Jobb og Utvikling AS
- IDEA Plast og Mekanisk AS



Avduking av IDEA-skilt ifbm navnebytte i 2015

Foto: Per Ivar Bye

5.0 SWOT, Strengths (styrker), Weaknesses (svakheter), Opportunities (muligheter), og Threats (trusler)

SWOT IDEA Kompetanse 2021

Nøkkelpunkter

- Fordeler med bedriften
- Evner
- Konkurransfordeler
- Unike egenskaper for salg
- Ressurser, mennesker og eiendeler
- Erfaring, kunnskap, data
- Finansielle ressurser, mulighet for overskudd
- Markedsføring – distribusjon, oppmerksomhet og posisjon
- Innovative aspekter
- Beliggenhet og geografi
- Pris, verdi, kvantitet
- Kvalifikasjoner og sertifiseringer
- Prosesser, systemer, IT, kommunikasjon
- Kultur, holdninger, oppførsel
- Ledelse, videreføring, styre
- Filosofi og verdier

Styrker

- Godt renommé
- God markedsposisjon
- Gode formidlingsresultater
- Stabile, fleksible og serviceinnstilte ansatte
- Kompetanse og erfaring
- Tydelig strategi
- IDEA kulturen
- Gode samarbeidspartnere

Svakheter

- Usikker likviditet
- Uutnyttede lokaler
- Mindre handlingsrom
- Manglende backup på enkelte stillinger/Nøkkelpersoner
- Eierstrategi
- Uforutsigbarhet fra NAV
- Informasjonsflyt internt
- Bilpark
- Profilering

Nøkkelpunkter

- Ulemper med bedriften
- Manglende evner
- Manglende konkurransefordeler
- Rykte, tilstedeværelse og evne til å nå markedet
- Finanser og økonomi
- Egne kjente svakheter
- Tidsskjema, deadlines og krav
- Kontantstrøm, manglende omløpsmidler ved oppstart
- Kontinuitet, svakheter i leverandørkjeden
- Svakheter i kjernevirksomheten; manglende ressurser
- Måloppnåelse og tidsplaner
- Utholdenhet i moral og ledelse
- Manglende sertifiseringer og kvalifikasjoner
- Prosesser, systemer, IT
- Ledelse

Nøkkelpunkter

- Markedsutvikling
- Svakheter hos konkurrenter
- Markeds- og livsstiltrender
- Teknologisk utvikling og innovasjon
- Global påvirkning
- Nye markeder
- Nisjemarked
- Geografi, eksport, import
- Unike egenskaper for salg
- Taktikk: overraskelse, store kontrakter
- Forretnings- og produktutvikling
- Informasjon og forskning
- Partnerskap, agenter, distribusjon
- Volum, produksjon, økonomi
- Sesong, vær, motetrender og andre trender i markedet

Muligheter

- Godt omdømme
- Politiske beslutninger
- Eierstrategi
- Bedre og økt omfang av fellestjenester
- Lokaler til utleie
- Digitalisering
- Nye tjenester/produksjoner
- Nettbutikk
- Beliggenhet
- Nye samarbeidspartnere

Trusler

- Mindre handlingsrom
- Politiske beslutninger
- Flom
- Brann
- Felleskostnader
- Utvannet IDEA Kultur
- Konkurransen
- Corona
- NAV's strategi og rammer
- Robotisering

Nøkkelpunkter

- Politiske effekter
- Lover og regler
- Miljømessige effekter
- IT utvikling
- Konkurrenter og deres intensjoner
- Markedsutvikling- og krav
- Ny teknologi, tjenester og idéer
- Viktige kontrakter og partnere
- Opprettholdelse av intern kapasitet
- Takling av hindringer
- Uoverstigelige hindringer
- Miste nøkkelpersonell
- Tilstrekkelig finansiell støtte
- Økonomi, nasjonalt og internasjonalt
- Sesong, væreffekter

6.0 Helhetlig HMSK Policy:

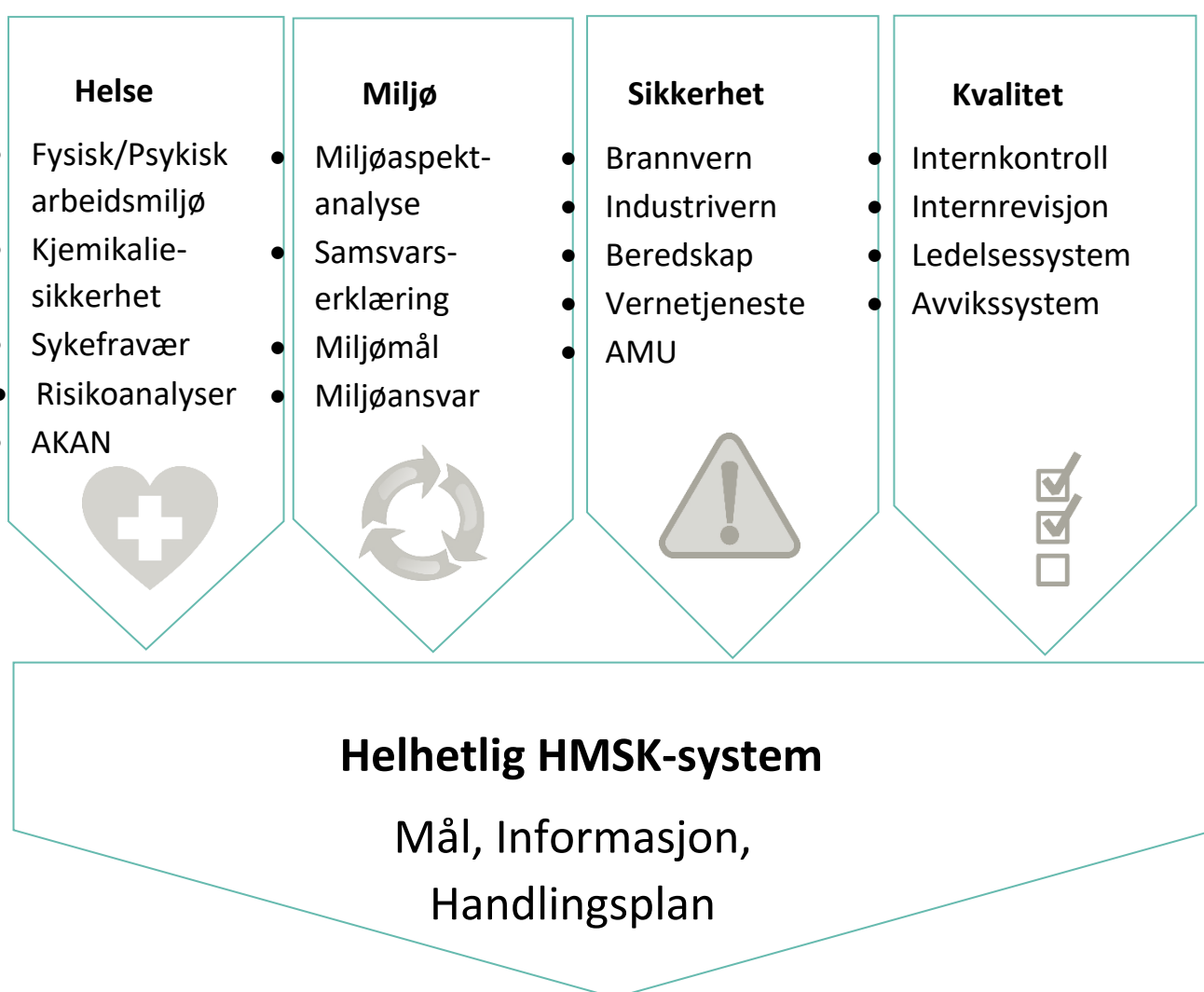
IDEA Kompetanse bruker Compilo som dokumentstyringssystem når det gjelder miljø, kvalitet og internkontroll.

IDEA forplikter seg å etterleve godkjente kundekrav og gjeldene lover og forskrifter

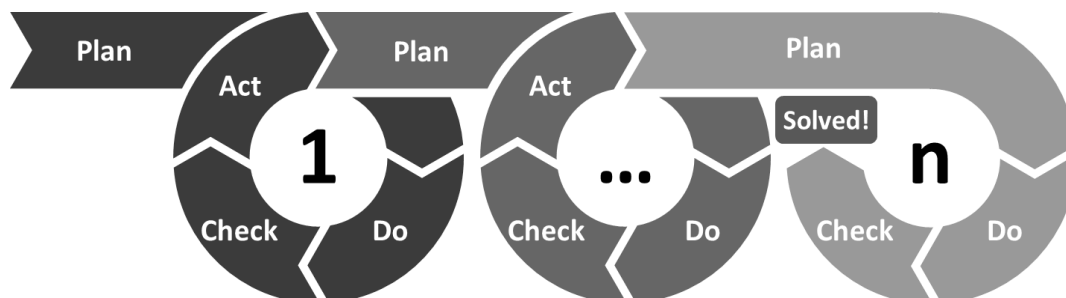
Ledelsessystemet oppfyller kravene i [ISO 14001 – 2015](#) og [ISO 9001 – 2015](#).

Vi har også utviklet vår egen HMS-skole, som alle ansatte i konsernet skal gjennomgå.

IDEA Kompetanse fokuserer på kontinuerlig forbedring av produkter, prosesser og dermed også ledelsessystemet.



6.1 PDCA hjulet i HMSK-systemet



Plan

Fastsette mål
Fastsette prosesser

Do

Gjennomføre prosesser og tiltak

Check

Overvåke og måle
Resultatrapport

Act

Tiltak for kontinuerlig forbedring



- Krav, lover, forpliktelser
- Ansvar og roller
- ROS-analyser
- Definere satsingsområder, mål og tiltak
- Miljøaspektanalyse
- Opplæring



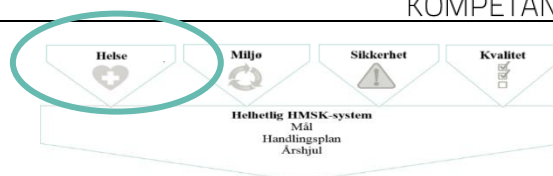
- Forbedringer
- Vernerunder
- Kartlegginger
- Tiltak i handlingsplanen



- Internrevisjon
- Ledelsens gjennomgåelse
- Oppfølging av HMSK arbeidet i AMU, ledermøter, styremøter, rapporter



- AVVIK:
- Melde
 - Behandle
 - Følge opp
 - Forbedringsforslag



6.2 HELSE

6.2.1 Fysisk arbeidsmiljø

- Bedriftshelsetjenesten
- Vernerunder
- AMU og verneombud

6.2.2 Psykisk arbeidsmiljø

- Legger til rette for sosiale møteplasser for ansatte
- Gjennomfører årlig arbeidsmiljøundersøkelse (SurveyXact)
- Bedriftshelsetjeneste
- AMU og Verneombud

6.2.3 Kjemikaliesikkerhet

- Stoffkartotek og årlig risikovurdering av alle stoffer/kjemikalier (EcoOnline)

6.2.4 Sykefravær, arbeidsskader

- Sykefraværet skal ikke overstige 5%
- Rask oppfølging av sykemeldte
- Mål om 0 fraværsskader (alle skader med legebehandling blir registrert)

6.2.5 Risikoanalyser

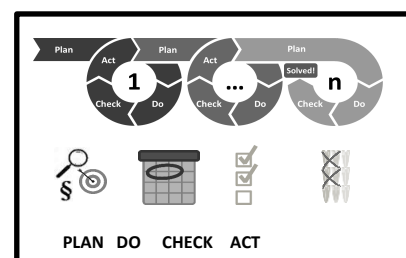
- Årlig fokus på uønskede hendelser, herunder vold og trusler om vold.

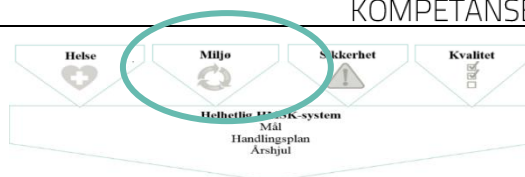
6.2.6 Inkluderende helsepolitikk, AKAN

- Inkluderende helsepolitikk/AKAN

6.2.7 Informasjon

- HMS-skolen i AI-Læring, og til nyansatte
- HMSK-håndboken i papir og AI-læring
- Onboarding i Simployer

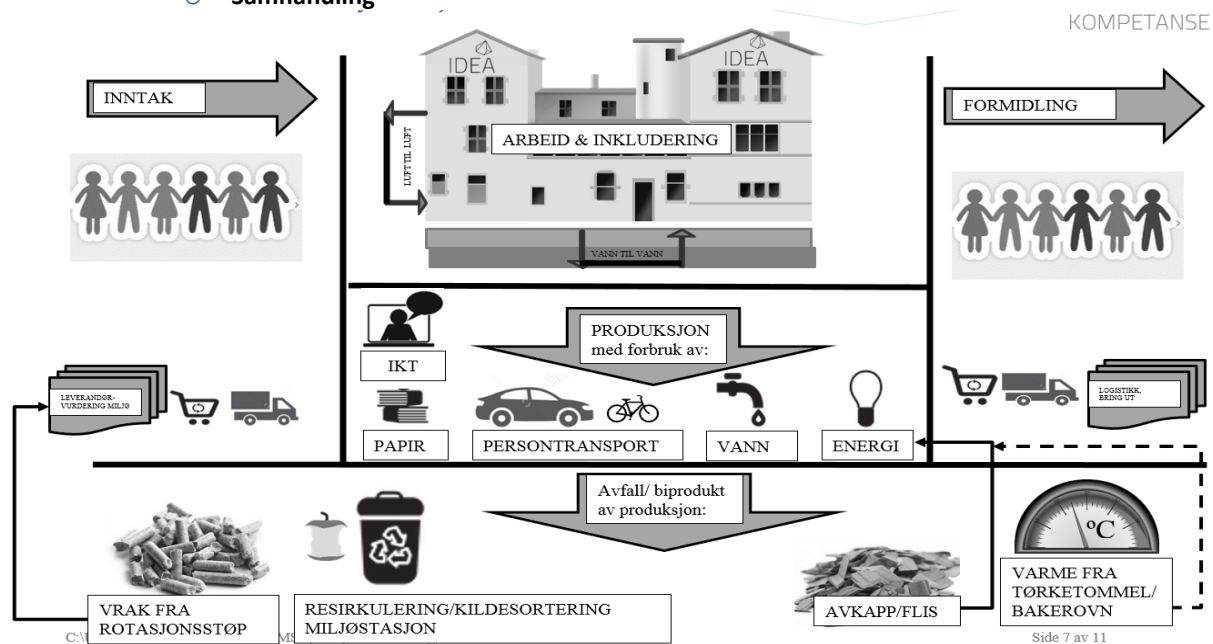




6.3 MILJØ

6.3.1 VESENTLIGE MILJØASPEKTER:

- Forbruk ved produksjon/Tjenesteleveranse
- Kildesortering av eget avfall
- Innkjøp
- Samhandling



2.1 Miljøspektanalyse, forbruk ved produksjon/tjenesteleveranse

Kriterier	3 poeng	2 poeng	1 poeng	0 poeng	
1 = Utslipp til luft	M-Miljø	Stor påvirkning	Begrenset påvirkning	Liten påvirkning	--
2 = Utslipp til vann	H-Hyppighet	Betydelig	Middels	Liten	--
3 = Utslipp til jord	L-Lover	Overholdes ikke	--	--	Overholdes
4 = Bruk av råmaterialer og naturressurser	I-Interesser	Sterk kritikk	Begrenset kritikk	Ingen kritikk	--
5 = Bruk av energi					0-4 poeng
6 = Frigitt energi, for eksempel varme, stråling, vibrasjon					5-8 poeng
7 = Avfall og biprodukter					9-12 poeng

Aktivitet	Aspekt	Miljø-påvirkning	Tiltak utført:	M	H	L	I	MÅL	Nye tiltak	Avdeling
Øka produksjon										

6.3.2 Miljøspektanalyse,

- Forbruk ved produksjon/Tjenesteleveranse
- Kildesortering av eget avfall
- Innkjøp
- Samhandling

6.3.3 Samsvarsvurdering og -erklæring

- Avdelingene gjennomfører en samsvarsvurdering årlig, Denne ligger til grunn for Ledelsens årlige samsvarserklæring.

6.3.4 Informasjon

- HMS-skolen i AI-læring, og ved nyansettelse
- HMSK-håndboken i papir og AI-læring
- Onboarding i Simployer



6.4 SIKKERHET

6.4.1 Beredskap

- Beredskapsplaner når det gjelder brann, og påvirkning av naturkrefter
- Beredskapsplaner for nød, ulykke og alvorlige hendelser

6.4.2 Brannvern

- Egenkontroll
- Dokumentasjon av opplæring – internevisjon internkontrollforskriften §5
- Slukkekurs
- Førstehjelpskurs
- Evakueringaøvelser

6.4.3 Industrivern

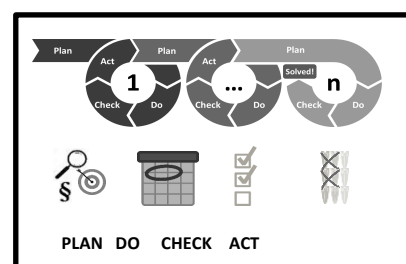
- Organisasjon
- Førstehjelpskurs
- Slukkekurs
- Øvelse (1 lokal + 1 med eksterne aktører) Årshjul Notodden Brannvesen
- Samordning av Industrivern med Telemark Technology og Notodden Brannvesen

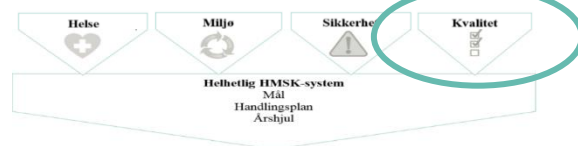
6.4.4 Vernetjeneste

- AMU
- Verneombud
- HMS-grunnkurs (Verneombud og AMU(AI-Læring))
- Førstehjelpskurs/Brannslukkekurs/Øvelse
- Plan Bedriftshelsetjenesten
- Stoffkartotek (EcoOnline)

6.4.5 Informasjon

- HMS-skolen i AI-læring, og ved nyansettelse
- HMSK-håndboken i papir og AI-læring
- Onboarding i Simployer





6.5 KVALITET

6.5.1 Internkontroll

- Sørg for at ledelsessystemet virker som forventet
- Internkontrollforskriften §5 blir fulgt opp og dokumentert. (HMS-Skolen i AI-læring)

6.5.2 Internrevisjon

- Gjennomføre internrevisjon i henhold til vedtatt internrevisjonsprogram
- Gå inn i både prosesser og prosedyrer for å sikre samsvar

6.5.3 Ledelsessystem

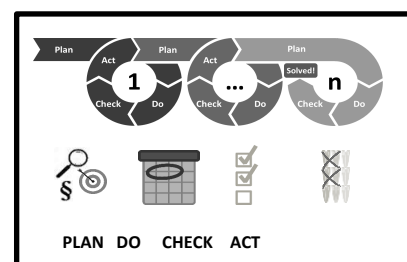
- Ledelsens Gjennomgåelse
- Kvalitetsmøter hvert Q
- Oppfølging av leselister

6.5.4 Avvikssystem

- Bruke avvikssystemet
- Melde avvik
- Behandle avvik
- Følge opp avvik
- Effekten/Læring av avvik
- Kontinuerlig forbedring

6.5.5 Informasjon

- HMS-skolen i AI-læring, og ved nyansettelse
- HMSK-håndboken i papir og AI-læring
- Digitale allmøter
- Onboarding i Simployer



6.6 Internkontroll ihht Internkontrollforskriften §5:

IDEA Kompetanse har fokus på Interkontroll, og har en egen Interkontroll-bok, som er bygget opp omkring Internforskriftens §5, med de 8 fokusområdene:

Internkontroll-håndbok	
Internkontrollforskriften § 5 - Innhold:	Dokumentasjon: (Link til Compilo)
1. Sørge for at de lover og forskrifter i helse-, miljø- og sikkerhetslovgivningen som gjelder for virksomheten er tilgjengelig, og ha oversikt over de krav som er av særlig viktighet for virksomheten.	F-12-P003 Prosedyre for samsvarsvurdering, oversikt og kontroll med lovkrav F-12-S000 Skjema for samsvarsvurdering Ytre miljø, samt oversikt og kontroll med lovkrav F-12-S000 Underskrevet samsvarserklæring med samsvarsvurderinger
2. Sørge for at arbeidstakerne har tilstrekkelige kunnskaper og ferdigheter i det systematiske helse-, miljø- og sikkerhetsarbeidet, herunder informasjon om endringer.	F-01-V003 Verdigrunnlag og etiske retningslinjer F-01-P001 HMSK-håndbok konsern IDEA Kompetanse AS F-10-V000 HMS-skolen, PPTX Powerpointpresentasjon F-10-P004 Førstehjelpskurs F-10-S004 Kvittering for deltatt førstehjelpskurs F-10-P005 Brannslukkeopplæring F-10-S005 Kvittering for deltatt brannslukkeopplæring. F-10-P000 Prosedyre og kvitteringsliste brannvernopplæring F-10-I101 Brann og Evakueringsinstruks IDEA, norsk og engelsk Lokal tilpasset evakueringsinstruks kommer i tillegg på hver lokasjon. F-10-P000 Prosedyre Inkluderende helsepolitikk, AKAN.
3. Sørge for at arbeidstakerne medvirker slik at samlet kunnskap og erfaring utnyttes.	F-10-P000 Prosedyre og plan AMU/BU, og oversikt over medlemmer i AMU/BU F-10-P000 Prosedyre og plan vernerunder, oversikt verneombud Vernetjenesten Ledermøter Avdelingsmøter Tavlemøter F-03-P003 Prosedyre for kontinuerlig forbedring og avvikshåndtering
4. Fastsette mål for helse-, miljø- og sikkerhet.	F-12-V000 Ytre miljø og miljøaspektanalyse F-12-V000 Vesentlige miljøaspekt og miljømål. F-01-V003 Verdigrunnlag og etiske retningslinjer
5. Ha oversikt over virksomhetens organisasjon, herunder hvordan ansvar, oppgaver og myndighet for arbeidet med helse-, miljø- og sikkerhet er fordelt.	F-02-F001 Organisasjonskart F-10-I001 Instruks for HÅNTERING AV NØD, ULYKKER OG ALVORLIGE HENDELSER (Herunder vold og trusler om vold, overgrep. F-10-I010 Instruks for IDEA's telefon(Sentralbord) ved NØD, ULYKKER OG ALVORLIGE HENDELSER(Herunder vold og trusler om vold, overgrep) F-10-I001 Instruks for industrivernet, og oversikt over medlemmer i industrivernet
6. Kartlegge farer og problemer og på denne bakgrunn vurdere risiko, samt utarbeide tilhørende planer og tiltak for å redusere risikoforholdene.	Risiko og sårbarhetsanalyser, ROS Stoffkartotek i EcoOnline F-10-P000 Prosedyre og sjekkliste egenkontroll Brannvern, El.anlegg, Markeringslys, Brannslukkeutstyr, Førstehjelpsskap F-10-P000 Prosedyre og sjekkliste egenkontroll Sprinkelanlegg F-10-P003 Merking, lagring og håndtering av stoffer/kjemikalier, samt substitusjonsplikten Brannbok: Digital og på papir(forenklet)
7. Iverksette rutiner for å avdekke, rette opp og forebygge overtredelser av krav fastsatt i eller i medhold av helse-, miljø- og sikkerhetslovgivningen.	F-10-P000 Prosedyre og plan vernerunder, oversikt verneombud F-03-P003 Prosedyre for kontinuerlig forbedring og avvikshåndtering
8. Foreta systematisk overvåking og gjennomgang av internkontrollen for å sikre at den fungerer som forutsatt.	FI-03-P000 Prosedyre for planlegging og gjennomføring av Internrevisjon

7.0 KPI'er (Kritiske Prosess Indikatorer)

IDEA Kompetanse Konsern har fastsatte mål og KPI'er innenfor følgende områder:

- HMS
- Personal
- Kvalitet
- Leveranse
- Økonomi

7.1 IDEA Kompetanse sine mål og KPI'er

HMS	Mål	Rapporterings-ansvarlig	Status
1. Uønskede hendelser	<ul style="list-style-type: none"> • 0 	MKI	
2. Overvåkinger	<ul style="list-style-type: none"> • Papir • Strøm • Vann • Digitale møter 	MKI	
3. Miljøtiltak ved hjelp av digitalisering	<ul style="list-style-type: none"> • Øke hensiktsmessig bruk av digitale løsninger 	MKI	
Personal			
1. Arbeidsmiljø-undersøkelse	<ul style="list-style-type: none"> • Deltagelse $\geq 75\%$ Snitt ≥ 7 	GUN	
2. Attraktiv arbeidsplass	<ul style="list-style-type: none"> • Gjennomføre to felles sosiale settinger for konsernet. • Digitale Zoom-møter månedlig. • Gjennomføre medarbeiderdrevet innovasjonsprosjekt for VI-tanken i konsernet • Årlig arbeidsmiljøundersøkelse • Gjennomføre veiledningssekvenser ihht fastlagt mål i alle selskap 	MAK	
3. Tilstedeværelse 95%	<ul style="list-style-type: none"> • Tilstedeværelse $\geq 95\%$. 	GUN	
Kvalitet			
1. Registrere avvik	<ul style="list-style-type: none"> • Antall avvik i hvert av selskapene 	MKI	
2. Kundetilfredshet i konsernet	<ul style="list-style-type: none"> • Undersøkelser i alle selskaper 	GUN	
Leveranse			
1. Formidlingsresultater	<ul style="list-style-type: none"> • $>$ NAV's krav 	SIB/MAK	
2. Konsern-kundetilfredshet	<ul style="list-style-type: none"> • Tilbakemelding på fellestjenestene gjennom måling av tilfredshet 	MAK/GUN	
3. Tilslag på salg/anbud totalt i bedriften $>75\%$	<ul style="list-style-type: none"> • Månedlig rapportering/visualisering 	MKI	
Økonomi			
1. Resultat ihht budsjett for hele konsernet	<ul style="list-style-type: none"> • Regnskap vs Budsjett 	MAK/GUN	

7.2 IDEA Kompetanse Arbeid & Inkludering VTA sine mål og KPI'er

HMS	Mål	Rapporterings-ansvarlig	Status
1. Jobbrelatert fravær	<ul style="list-style-type: none"> 0 	FIV	
2. Overvåke vann og energi	<ul style="list-style-type: none"> Ikke ha reell økning. 	FIV	
3. Overvåke drivstoffmengde	<ul style="list-style-type: none"> Redusere forbruk. Starte fornying av bilparken. Tenke elbiler. 	FIV	
Personal			
1. Tilstedeværelse	<ul style="list-style-type: none"> >95% 	FIV	
2. Økt bruk av digitale verktøy	<ul style="list-style-type: none"> Systematisere opplæring 	FIV	
3. Gjennomføre kompetansehevingstiltak.	<ul style="list-style-type: none"> Etablere arbeidsgrupper 	FIV	
4. Arbeidsmiljøundersøkelse, mobbing og trakassering	<ul style="list-style-type: none"> 0 	FIV	
Kvalitet			
1. Gjennomføre kundeundersøkelser	<ul style="list-style-type: none"> Årlig 	FIV	
2. Felles årshjul for avdelingen	<ul style="list-style-type: none"> 1Q 	FIV	
3. Kontroll og tiltak ved avvik og klager.	<ul style="list-style-type: none"> Kontinuerlig 	FIV	
Leveranse			
1. Beholde faste kunder og oppdrag	<ul style="list-style-type: none"> Ikke miste kunder og oppdrag 	FIV	
2. Skaffe nye kunder	<ul style="list-style-type: none"> Skaffe leveranser til større kunder. 	FIV	
3. Fokus på kvalitet i alle ledd	<ul style="list-style-type: none"> Minimum av klager eller feil. 	FIV	
Økonomi			
1. Inntekter i forhold til budsjett	<ul style="list-style-type: none"> Månedlig rapportering 	FIV	
2. Resultater i forhold til budsjett	<ul style="list-style-type: none"> Månedlige rapportering 	FIV	
3. Nye VTA-plasser	<ul style="list-style-type: none"> Søke 1. kvartal 	FIV	
4. Lærekandidater	<ul style="list-style-type: none"> Ha kandidater kontinuerlig 	FIV	
5. Videreføring av vaskeravtalen	<ul style="list-style-type: none"> Beholde avtalen 	FIV	

7.3 IDEA Kompetanse Arbeid & Inkludering AFT og Jobb & Utvikling sine mål og KPI'er

HMS	Mål	Rapporterings-ansvarlig	Status
1.Skader eller trusler	• 0	SIB	
2.Papirbruk	• Reduksjon på 20%	SIB	
3.Bilkjøring	• Reduksjon på 20%	SIB	
Personal			
1.Tilstedeværelse	• >95%	SIB	
2.Medarbeidertilfredshetundersøkelse	• >8	SIB	
3.Gjennomføre minst 1 kompetansehevende tiltak i måneden	• 1	SIB	
Kvalitet			
1.Kjøre månedlige rapporter på prosessstyring og følge opp avvik	•	TL	
2.Kundetilfredshet	• >5	SIB	
3.ISO-sertifisering OK	•	SIB	
Leveranse			
1.Formidlingsresultater ihht avtale	•	SIB	
2.Ingen avvik på avtalte leveranser	•	SIB	
3.Markedsføring av saker i sosiale media	• >4	SIB	
Økonomi			
1.Salg av tilleggstjenester	• >5	SIB	
2.Resultat ihht budsjett	•	SIB	
3.Faktureringsgrad på timer oppfølging	• >80%	SIB	

7.4 IDEA Plast & Mekanisk sine mål og KPI'er

HMS	Mål	Rapporterings-ansvarlig	Status
Skader med fravær	• 0	AKF	
Ant. Kilo produsert i resirkulert råmaterialet	• Økning 20%	AKF	
Strømforbruk	• Reduksjon 30%	AKF	
Personal			
Tilstedeværelse	• ≥ 95%	Alle	
Arbeidsmiljø	• Trivsel ≥ 50% på karakter 9	AKF	
Sosiale tiltak	• Min. 2 ganger i året	AKF	
Kvalitet			
Vrakmåling	• ≤ 1%	RTV	
Reklamasjoner	• 0	RTV	

HMSK-HÅNDBOK KONSERN

Leveranse			
Utbytte kg/t på rotasjonsstøper	<ul style="list-style-type: none"> • 115 kg 	RTV	
Antall personer på opplæring	<ul style="list-style-type: none"> • 3 	RTV/AKF	
Økonomi	<ul style="list-style-type: none"> • 		
Salgsinntekter mot budsjett	<ul style="list-style-type: none"> • ≥ Budsjett 	AKF	
Resultat mot budsjett	<ul style="list-style-type: none"> • ≥ Budsjett 	Alle	

7.5 IDEA Barnehager sine mål og KPI'er

HMS	Mål	Rapporterings-ansvarlig	Status
1.Ingen personskader som krever medisinsk behandling	<ul style="list-style-type: none"> • 0 	NIS & ELK	
2.PBL Mentor	<ul style="list-style-type: none"> • Følge rutiner 	NIS & ELK	
3.Sikkerhetskortet, Evakueringsøvelser	<ul style="list-style-type: none"> • Følge rutine 	NIS & ELK	
4.Overvåke forbruk av vann og energi	<ul style="list-style-type: none"> • Lavere enn 2020 målt pr. mnd 	NIS & ELK	
Personal			
1.Tilstedeværelse	<ul style="list-style-type: none"> • 95% 	NIS & ELK	
2.Bemanning	<ul style="list-style-type: none"> • I henhold til regelverk eller bedre 	NIS & ELK	
3.Mobbing og trakassering	<ul style="list-style-type: none"> • 0 tilfeller 	NIS & ELK	
Kvalitet			
1.Ingen kundeklager	<ul style="list-style-type: none"> • 0 	NIS & ELK	
2.Sikre at barnehagen fremmer et godt psykososialt barnehagemiljø	<ul style="list-style-type: none"> • Følge rutiner 	NIS & ELK	
3.Utviklingsarbeid	<ul style="list-style-type: none"> • T2 kartlegging 	NIS & ELK	
Leveranse			
1.Levere det pedagogiske arbeidet ihht årsplan og rammeplan / lovverk	<ul style="list-style-type: none"> • Evaluering • min. 2 x i året 	NIS & ELK	
2.Barnehagen skal ha et nært samarbeid med barnas foresatte: <ul style="list-style-type: none"> • Hente- bringe situasjon • MyKid; kommunikasjons - og informasjons kanal • Foreldresamtaler • Samarbeidsutvalg 	<ul style="list-style-type: none"> • Daglig • Jevnlige • Min 1 x i året • Min 1 x i året 	NIS & ELK	
Økonomi			
1.Inntekt mot budsjett eller bedre	<ul style="list-style-type: none"> • >Budsjett 	NIS & ELK	
2.Resultat mot budsjett mot budsjett eller bedre	<ul style="list-style-type: none"> • >Budsjett 	NIS & ELK	

8.0 Prosesskart

IDEA Kompetanse er et arbeids- og inkluderings-hus, som vi kan visualisere på denne måten.

- Visjonen
- Konsernets strategier og mål
- Ledelsesprosesser.
- Selskapenes effektive produksjonsprosesser
- Støtteprosesser.
- IDEA Konsernets kultur

I Compilo finner du arbeids- og inkluderingshuset med linker.

